



# Parc Gwledig Pen-bre



## 01 Dechrau



**Helo, a chroeso i Lwybr Hanesyddol Parc Gwledig Pen-bre. F'enw i yw Bryn, a fi fydd yn eich dangos chi o gwmpas y parc heddiw. Mae cymaint o hanes diddorol yma sy'n mynd yn ôl gannoedd o flynyddoedd, i'r Ail Ryfel Byd, y Rhyfel Byd Cyntaf, a hyd yn oed ymhellach.**

**Fe wnawn ni ddechrau fan hyn drwy edrych ar y bwrdd gwybodaeth. Yn y gorffennol nid oedd y parcdir godidog hwn sydd yma heddiw yn bodoli yn Mhen-bre; roedd yn arfer bod yn safle ffatri ffrwydron, a hynny mor bell yn ôl â dechrau'r 1880au.**

**Roedd twyni tywod ynysig Pen-bre yn golygu bod yr amodau'n ddelfrydol ar gyfer gweithgynhyrchu'r ffrwydron peryglus hyn. Roedd y twyni'n sgrin effeithiol ond hefyd yn lleihau'r difrod pe bai damwain, a chafwyd sawl un o'r rheiny dros y blynyddoedd.**

**Ar ddechrau 1914 cafodd y safle ei droi'n gyfleuster gweithgynhyrchu TNT tua 760 erw o faint. Yn wir, dyma un o'r safleoedd gweithgynhyrchu TNT cyntaf ym Mhrydain. Yn 1917, meddiannwyd y safle gan y Weinyddiaeth Arfau Rhyfel a daeth yn Ffatri Ffrwydron Genedlaethol. Yn ystod y cyfnod hwn, cynhyrchwyd 15,000 tonn o TNT ac 20,000 tonn o danwydd yno.**

**Ar ddiwedd y Rhyfel Byd Cyntaf, caeodd y ffatri a daeth yr adeilad gweinyddol yn gartref ymadfer i blant glowyr di-waith. Bu i dref Llanelli gymryd yr awenau o ran y gwaith cyflenwi dŵr, a'i ddefnyddio i gyflenwi dŵr i'r dref.**

**Mae'r llwybr yn mynd yn ei flaen nawr i'r caban. Welwn ni chi yno!**

## 02 Caban



**Yn 1938 dechreuodd y gwaith o adeiladu ffatri newydd ar y safle, ac agorodd y ffatri ym mis Rhagfyr 1939 fel Ffatri Ordnans Frenhinol a oedd yn gweithgynhyrchu TNT. Fodd bynnag, yn wahanol i Ffatrioedd Ordnans Brenhinol eraill, roedd Pen-bre hefyd yn cynhyrchu tetryl ac amoniwm nitrad, ac yn cyflogi tua 3000 o weithwyr.**

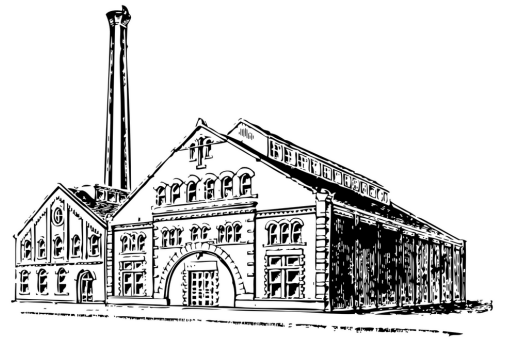
**Ar ôl i'r Ail Ryfel Byd ddod i ben, parhaodd y ffatri i gynhyrchu TNT a tetryl at ddibenion milwrol, ac amoniwm nitrad i'w ddefnyddio fel gwrtaith amaethyddol.**

**Yn ogystal, o 1944 ymlaen câi arfau oedd dros ben eu tynnu ar led a'u digomisiynu ar y safle hwn, gan gynnwys sieliau gwrth-awyrennau 4.5 modfedd a bomiau 500 pwys. Roedd hon yn broses eithaf peryglus; roedd yn rhaid i'r TNT gael ei stemio allan ac yna ei losgi'n ofalus iawn.**

**Yn y pen draw, caewyd y ffatri ar ddiwedd 1964. Rai blynyddoedd yn ddiweddarach, cafodd y tir ei ddychwelyd i ddwylo'r Comisiwn Coedwigaeth yn dilyn ymgyrch gan y bobl leol, ac agorodd Parc Gwledig Pen-bre i'r cyhoedd yn 1980.**

**Os ewch chi yn eich blaen am ychydig,**

## 03 Twnnel 01



**Yn ystod y Rhyfel Byd Cyntaf cadwodd menyw ifanc o Lundain, Gabrielle West, ddyddiadur.**

**Cafodd sawl swydd wahanol, bu'n nyrs ac yn arlwywraig, cyn ymuno â llu heddlu'r menywod a chael ei hanfon i weithio yn ffatri Pen-bre yn 1917 i oruchwylio'r gweithwyr. Mae ei dyddiaduron yn rhoi golwg oddrychol iawn i ni ar fywyd yn y ffatri, ac yn sicr dyw hi ddim yn dal dim yn ôl! “Dydd Sul Ionawr 14eg 1917.**

**Mae Pen-bre yng nghanol unman. Pentref bach glofaol gyda thamed o harbwr, ac olion gweithfeydd arian a oedd yn berchen i Joe ac Austen Chamberlain; Joe oedd tad Prif Weinidog Prydain, Neville Chamberlain.**

**Mae'r ffatri wedi'i chodi ar y twyni tywod, y llecyn mwyaf diffaith ar y ddaear. Mae siediau'r ffatri wedi'u hadeiladu ymysg y twyni tywod, ac a dweud y gwir, lle mae'r gwaith mwyaf peryglus yn cael ei wneud, mae'r siediau tu mewn i'r twyni. Caiff crombil y twyn ei gloddio ymaith gan greu mynediad i'r twll ar ffurf twnnel, felly mae'r sied yn cael ei chodi gyda thwmpath mawr o dywod o'i hamgylch ac rydych yn ei chyrraedd drwy'r twnnel bach drwy'r twmpath. Fel hyn, mae bron yn amhosib gweld y siediau o'r tu allan.**

**Dyw'r rhan hon o'r ffatri ddim yn edrych fel ffatri o gwbl, mae'n debycach i gwningar anferth na dim byd arall. Yn y siediau hynod beryglus hyn, dim ond pump neu chwech o weithwyr sy'n cael eu caniatáu ar y tro, ac os oes rhywun arall am fynd i mewn, rhaid i un o'r lleill ddod allan. Dyma'r 'siediau rhidyllu', lle mae'r powdwr ar gyfer gwneud cordit a ballistite yn cael ei roi drwy ridyll metel.”**

**Mae ein stop nesaf ychydig ymhellach. Os dilynwch chi'r saethau drwy'r coed, fe welwch y twnnel nesaf ar y chwith, lle cawn glywed rhagor gan Gabrielle.**

## 04 Twannel 02



**“Dydd Sadwrn 10fed Mawrth 1917.**

**Mae'r merched yn arw iawn yma, a'r amodau hefyd. Mae eu hiaith yn ofnadwy weithiau hefyd. Ond maen nhw hefyd yn deimladwy iawn; yn gweiddi'n wyllt un funud ac yna'n ddigon cyfeillgar funud nesaf.**

**Mae'r ether yn y cordit yn effeithio ar y merched. Mae'n achosi pennau tost, hysteria, ac weithiau ffitiau i rai ohonyn nhw. Os oes gan weithiwr epilepsi, ysgafn hyd yn oed, bydd yr ether yn sicr o ysgogi'r cyflwr, hyd yn oed os nad yw'r gweithiwr wedi dangos arwyddion o'r blaen.**

**Ar noson drymaidd heb yr un gwyntyn, mae'r steiff yn cael y gorau ar ryw dri deg o ferched ambell waith mewn rhyw ffordd neu'i gilydd. Dylai merched sy'n dangos unrhyw arwyddion o epilepsi gael eu rhyddhau mewn gwirionedd, neu dylid dod o hyd i waith arall iddyn nhw, ond dyw hyn ddim yn digwydd. Mae rhai o'r merched yn cael deuddeg ffit, un ar ôl y llall.**

**Pan fydd y merched hyn yn sâl, ni'n mynd â nhw i'r feddygfa ar stretsier. Dim ond tri gwely sydd yno, felly os yw nhw'n llawn ni'n mynd â nhw i'r ystafell fwyta.**

**Mae un ferch yma sy'n cael y ffitiau mwyaf ofnadwy. Mae hi'n mynd yn llipa ac yn wirion am funud ac yna'n dechrau straffaglu'n dreisgar, gan dynnu'i gwallt ei hun, crafu ei wyneb ei hun, a throï ei chorff i'r siapiau rhyfeddaf. Mae'n cymryd pedair neu bump o ferched i'w dal i lawr. Pan ddigwydd hyn, hoff ddulliau'r merched o 'wella' y sawl sy'n dioddef yw taflu dŵr oer drosti, ei tharo a'i slapio, ei hysgwyd, arllwys te twym rhwng ei dannedd (fel ei bod ffaelu llyncu), ei throï â'i phen i lawr pan fydd ei wyneb yn borffor, a hefyd eistedd ar ei stumog.”**

**O gofio hynny, mae'n bryd mynd i'r lleoliad nesaf.**

**Cadwch fynd ar hyd y llwybr a dilyn y saethau i ganfod twannel arall, ond un gwahanol y tro hwn.**

## 05 Twnnel Cyrch Awyr



Yma mae gyda ni dwannel arall sy'n arwain at ardal gaeedig fawr, ond y tro hwn sylwch ar y brics ar y naill ochr a'r llall i'r twannel. Roedd meinciau'n arfer bod ar y rhain. Ie dyna chi, yn ystod yr Ail Ryfel Byd defnyddiwyd y twannel hwn fel lloches adeg cyrch awyr.

Arferai pobl eistedd ar y meinciau bob ochr, gyda masgiau nwy mewn llaw, tan i'r seiren seinio i ddweud bod y perygl wedi pallu.

Roedd gweithio yn y ffatri yn beryglus iawn, fel y gallwch ei ddychmygu rwy'n siŵr. Cafwyd nifer o ddamweiniau angheuol rhwng 1916 ac 1918. Ym mis Hydref a mis Tachwedd 1916, bu farw dwy fenyw o'r clefyd melyn ar ôl dod i gysylltiad â TNT. Ym mis Mehefin 1917 marw menyw arall ar ôl dal yr un clefyd.

Ar 13 Gorffennaf 1917 lladdwyd chwech o bobl mewn ffrwydrad ym Mhen-bre. Er gwaethaf cwest, ni chafodd achos y ffrwydrad ei esbonio. Parhaodd y damweiniau ar ôl y rhyfel hyd yn oed. Wythnos ar ôl y Cadoediad, ar 18 Tachwedd 1918, lladdodd ffrwydrad arall dri gweithiwr wrth iddyn nhw ddatgysylltu siel fawr ffrwydrol iawn, a byddai o leiaf dair menyw arall yn cael eu lladd yn y 2 flynedd ganlynol. Cofnodwyd yr un olaf o'r rheiny'n swyddogol ym mis Mai 1920. Cafodd llawer mwy eu hanafu wrth weithio yn y ffatri.

Fe glywn ni ragor gan Gabrielle nesaf. Dilynwch y saethau nawr allan o'r ardal fach hon, yna trowch i'r dde i ddilyn y llwybr nes i chi gyrraedd y twannel nesaf ar y dde.



**“Dydd Mawrth, 3ydd Ebrill 1917.**

**Am ddiwrnod! Tua chwech o'r gloch y bore roedd ffrwydrad aruthrol ac yna cyfres o ffrwydradau bach. Roedd y berchnoges yn eu dagrau ac yn wylofain fydden ni gyd yn cael ein lladd, a byddai'r plismonesau a'r merched i gyd yn cael eu chwythu i ebargofiant.**

**Newidiais i'm gwisg yn sydyn, llogi beic (roedd twll yn un o deiars un fi, ar yr union amser pan oedd ei angen arna' i). Wrth agosáu at y ffatri, cwrddais a llawer o ferched yn rhedeg am eu bywydau.**

**Roedd y Danger Gates wedi'u bolttio a'r merched i gyd mewn clwstwr tu mewn iddynt. Roedd sied fawr tu ôl i'r adran guncotton yn wenfflam ac roedd mân ffrwydradau bob nawr ac yn y man. Roedd yr holl blismonesau ar ddyletswydd yn brysur yn tawelu'r merched ac yn trin gwahanol achosion o lewygu a ffitiau.**

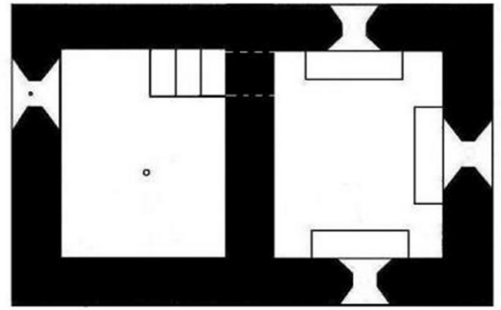
**Ar ôl tua hanner awr o hyn, diffoddwyd y tân a dywedwyd wrthym am gael y merched yn ôl i'w siediau. Haws dweud na gwneud.”**

**Nid yw'r man nesaf ar ein llwybr ymhell. Cadwch fynd a throwch i'r chwith pan fydd y llwybr yn mynd yn fwy agored.**

**Bydd angen i chi groesi'r ffordd, felly byddwch yn ofalus. Mae'r man nesaf ar draws y ffordd ryw ychydig, ar waelod y bryn.**

**Dilynwch y saethau i gyrraedd yno.**

## 07 AA Pill Box



Ychydig i fyny'r bryn o'r fan hon, gallwch weld beth sy'n weddill o pillbox yr Ail Ryfel Byd.

Defnyddiwyd y rhain yn ystod y rhyfel i amddiffyn mynedfa'r ffatri. Os edrychwch chi'n fanwl, gallwch weld pillbox arall ar y ffordd sy'n arwain mewn i'r parc, beth am gael golwg pan fyddwch yn gadael?

Bydd ar y llaw dde wrth i chi adael, wedi i chi fynd dros y ramp arafu. Pillbox Math 23 yw hwn, a'i enw swyddogol yw FW3/23. Roedd pob un yn cael ei godi'r un maint, ac mae eu holion i'w gweld ym mhob cwr o'r wlad.

Wedi dweud hynny, maen nhw'n eithaf prin, a chredir mai dim ond rhyw 87 sydd yn dal i fodoli heddiw. Mae dwy brif ardal gan y pillbox ei hun hefyd, y ddwy yn sgwâr. Mae un wedi'i hamgáu, a'r llall yn agored. Yn ddiddorol, does dim drws – roedd disgwyl i'r dynion ddringo dros y wal. Mae'n debyg y byddai cylchoedd haearn wedi'u gosod i'r wal - ydych chi'n gallu gweld ble roedden nhw?

Y peth arall i'w nodi yw'r piler bach yn y man agored. Lle i osod gwn gwrth-awyrennau, gwn Bren neu Lewis ysgafn. Mae'r waliau tua 12 modfedd o drwch, sy'n gallu gwrthsefyll bwledi. Byddwch yn ofalus os byddwch chi'n dringo'r bryn i'r pillbox a pheidiwch â dringo i mewn i'r pillbox na'i ddifrodi mewn unrhyw ffordd. Peth eithaf prin bellach yw gweld un o'r rhain, ac, fel y gwelwch, dyw'r tir oddi tano ddim yn sefydlog iawn, felly byddai'n go beryglus.

Dilynwch y llwybr nawr yn ôl tuag at y ganolfan ymwelwyr, yna trowch i'r chwith i gyrraedd ein stop nesaf.

Nitro Hill. Byddwch yn ofalus o'r ceir ar y ffordd.





I fyny'r bryn o'ch blaen chi mae'r hyn rydyn ni'n ei alw'n Nitro Hill. Mae tri thwnnel i fyny fan yna a oedd yn cael eu defnyddio i gynhyrchu cordit a nitroglyserin.

Yn ystod y Rhyfel Byd Cyntaf, dyma lle cynhyrchwyd y nitroglyserin. Mae tri thwnnel, dau yn debyg i'r rhai rydych chi eisoes wedi'u gweld, ac un ychydig yn llai. Ar gynlluniau ffatri 1917, mae'r ardal hon wedi'i labelu fel un o'r tai nitrator- separator. Fe'i lleolir ar gefnen uchel uwchben yr ardal cymysgu cordit er mwyn defnyddio disgyrchiant at ddibenion y nitroglyserin.

Byddwch yn ofalus wrth ddringo'r bryn a dod yn ôl i lawr. Gall fod ychydig yn lletchwith, yn enwedig os yw hi wedi bod yn bwrw glaw, felly gofawch nad ydych yn llithro.

I gael gwybod mwy am weithgynhyrchu'r cynhyrchion hyn, trown am y tro olaf at Gabrielle West. “Dydd Sul Ionawr 14eg 1917.

I droi'r guncotton yn gordit, mae rhywfaint o nitroglyserin yn cael ei gymysgu gyda fe. Wedyn mae'n cael ei alw'n bast, er nad yw'n debyg i bast o gwbl. Mae'n bowdwr sych ond ychydig yn seimllyd, tebyg iawn i fflŵr y mae braster wedi cael ei rwbio ynddo i wneud cacen. Yna mae'r past yn cael ei gymysgu gydag ether ac alcohol a thamaid bach o jeli i greu toes, sydd wedyn yn cael ei roi mewn silindrau, defnyddir pwysau hydrolog ac mae'n edrych fel tiwbiau hir fel macaroni yn y pen draw, dim ond yn frown.”

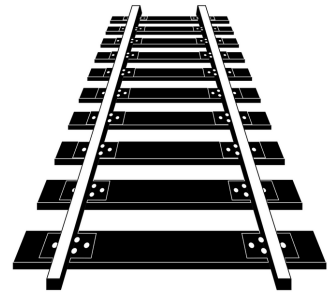
Mae'r tiwbiau hyn yn cael eu hanfon i'r storfeydd, fel cypyrddau llinieiau enfawr. Maen nhw'n cael eu cadw yno ar dymheredd tebyg i gwpwrdd llinieiau am sawl diwrnod. O fod yn wydniawn ond yn ystwyth fel llinyn, maen nhw'n troi'n galed ac yn lled dryloyw fel esgyrn morfil.”

Gelwid menywod y ffatri yn 'Canary Girls', gan fod eu croen yn troi'n felyn a'u gwallt yn troi'n oren neu'n wyrdd, oherwydd natur wenwynig y TBT roeddent yn ei gynhyrchu. Roedd y niwed oedd yn cael ei wneud i'w cyrff, i'w horganau, yn anweledig, gan fod lliw melyn eu croen yn celu unrhyw arwyddion o salwch o achos niwed i'r afu, ond yn drist ddigon, byddai hynny'n dod i'r amlwg yn ystod y rhyfel.

Rydych chi wedi cyrraedd diwedd y llwybr byr nawr, da iawn. Os ydych chi eisiau, gallwch ddychwelyd tua'r ganolfan ymwelwyr nawr, byddwch yn ofalus wrth groesi'r ffordd a dod o hyd i'r post olaf ar ddiwedd y llwybr. Neu, gallwch fynd yn eich blaen ar y llwybr i ddysgu mwy am hanes y parc yn ystod yr Ail Ryfel Byd ac wedi hynny.

I barhau, ewch i lawr y llwybr hwn a'i ddilyn o amgylch i'r chwith, i'r traciau rheilffordd..

## 09 Rheilffordd



Roedd y ffatri yma ym Mhen-bre yn gwbl hunangynhaliol o ran gwasanaethau, gan fod ganddi ei gwaith a'i pheiriannau ei hun i gynhyrchu trydan. Cafwyd dŵr o ddwy afon fach rhyw bum milltir i ffwrdd. Adeiladwyd pyllau derbyn, ac oddi yno cludwyd dŵr i'r ffatri lle câi ei drin, ei hidlo a'i bwmpio i danciau storio lefel uchel.

Cynhyrchwyd stêm mewn pedair gorsaf boeler oedd â 33 o foeleri, a allai gynhyrchu 5 miliwn pwys o stêm y dydd! Cynhyrchwyd trydan ym mhwerdy'r ffatri, lle roedd saith generadur â chyfanswm capasiti o 4,300kw wedi'u gosod.

Roedd ystyriaeth ofalus wedi cael ei rhoi i gynllun y safle, a chafodd stordai, gweithfeydd asid ac adeiladau nitradu eu trefnu mewn ffordd a alluogai'r deunyddiau i lifo'n effeithiol ar hyd system reilffordd y ffatri ei hun. Ie dyna chi, ei system reilffordd ei hun.

Roedd gyda chi'r prif linellau i mewn i'r ffatri, gallwch weld olion ohonynt o'ch cwmpas yma, pob un yn mynd allan o'r ffatri i un cyfeiriad, a'r pedwar trac gwahanol yn mynd rownd i'r brif iard reilffordd, y byddwn yn ei gweld wedyn.

Roedd y ffatri ei hun yn cael ei gwasanaethu gan reilffordd gulach, a byddwn yn gweld y traciau ar gyfer honno tua diwedd y llwybr.

Cadwch eich llygaid ar agor wrth i chi gerdded o amgylch y parc. Mae llawer o weddillion y rheilffyrdd i'w gweld o hyd. Mae rhagor oddeutu 50 metr yn ôl tuag at y ganolfan ymwelwyr, a byddwn yn gweld mwy eto yn nes ymlaen ger y bynceri storio.

Mae'r stop nesaf ychydig ymhellach ymlaen. Daliwch ati i ddilyn y llwybr hwn a chymryd y road fforch i'r dde, yna dilynwch y saethau i ddysgu sut roedd y parc hwn bron iawn â chael ei droi'n gyfleuster arfau arbrofol.



**Dychmygwch fyw ym Mhen-bre a chlywed ffrwydradau drwy gydol y dydd, a ffrwydradau enfawr bob saith munud bum diwrnod yr wythnos o 8 yn y bore tan 4 yn y prynhawn, a rhai hyd yn oed yn hwyrach yn y nos. Dyna fyddai wedi digwydd ym Mhen-bre yn 1969, oni bai am ymgyrch Save our Sands.**

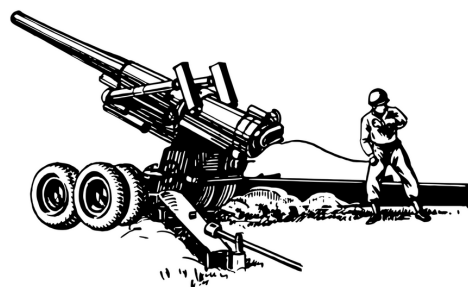
**Oherwydd y cynlluniau i gael trydydd maes awyr yn Llundain gan fod y lle'n ehangu, penderfynwyd symud y maes tanio arbrofol o Shoeburyness yn Essex i Ben-bre. Roedd y Weinyddiaeth Amddiffyn yn bwriadu prynu 15000 erw o dir, yr holl eiddo, tir a ffermydd o'r clwb golff draw i Gydweli a phopeth i'r de o'r rheilffordd.**

**Dechreuodd y Weinyddiaeth greu ffyrdd drwy'r goedwig er mwyn adeiladu safleoedd gynnew enfawr ar hyd yr arfordir a allai danio sielau allan i'r môr. Roedd bwriad i selio'r traethau a gwahardd pobl rhag mynd iddynt yn barhaol. Ni fyddai unrhyw weithgareddau hamdden morol o Ben-bre i Ddinbych-y-pysgod.**

**Dyma pam sefydlwyd ymgyrch Save our Sands. Daeth pobl o'r ardal gyfan at ei gilydd, rhoi eu holl wahaniaethau gwleidyddol o'r neilltu, a phenderfynu cydweithio i wrthsefyll y cynlluniau hyn. Yn fuan, ffurfiodd grwpiau eraill a oedd yn gwrthwynebu a dechreuodd yr ymgyrch.**

**I ddysgu mwy am ymgyrch Save our Sands, ewch i'r lleoliad nesaf.**

**Mae e ychydig yn bellach ymlaen.**



**Dechreuodd ymgyrch Save our Sands yn 1969 pan wnaeth menywod Pen-bre ddechrau gorwedd o flaen cerbydau'r fyddin i atal mynediad. Yna bu'r plant ysgol yn codi arian ar gyfer yr ymgyrch drwy wneud taith gerdded noddedig o Gaerfyrddin i Borth Tywyn. Cynhaliwyd cystadlaethau paentio a dyluniwyd baneri ar gyfer yr ymgyrch.**

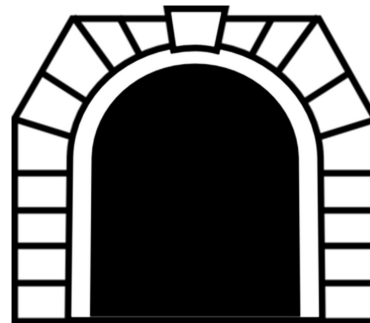
**Cyflwynwyd deiseb â 27000 o lofnodion i'r Swyddfa Gymreig yng Nghaerdydd. Defnyddiwyd asynnod i atal traffig ac roedd yr Ysgrifennydd Gwladol yn cael ei boeni'n gyson gan grwpiau o fenywod ym marchnad newydd Llanelli.**

**Wedyn aeth pethau'n ddifrifol. Roedd ffonau'n cael eu tapio, roedd dynion mewn cotiau glaw tywyll i'w gweld yn yr ardal, roedd ymgyrchwyr yn cael eu dilyn ac roedd lluniau ohonynt yn cael eu tynnu'n gyfrinachol.**

**Yn olaf, aeth yr achos i Lundain ar ffurf ymchwiliad cyhoeddus. Bu i'r ymgyrch gyflogi bargyfreithwyr i'w cynrychioli, a thalwyd amdanynt drwy'r arian a godwyd gan yr ymgyrchwyr a'r ysgolion cyfagos.**

**Er gwaethaf pob disgwyl, fe enillon nhw'r dydd. Rhoddodd y Weinyddiaeth Amddiffyn y gorau i'w chynlluniau ac roedd Pen-bre yn ddiogel. Ddeng mlynedd yn ddiweddarach, yn 1980, agorodd Parc Gwledig Pen-bre i'r cyhoedd a datblygu'n barc godidog, fel sydd yma heddiw.**

**Rydym nawr yn cyrraedd y rhan o'r parc sy'n gysylltiedig â'r Ail Ryfel Byd. Dylech weld bynker mawr yn y bryn o'ch blaen chi. Dyna'r man rydym yn anelu ato.**



Mae'r adeiladau ffatri lle'r oedd bron i bum mil o bobl yn gweithio, y rhan fwyaf ohonynt yn fenywod, wedi hen fynd, gan iddynt gael eu clirio fel rhan o'r adfywio sylweddol ar hyd yr arfordir hwn, er bod olion i'w gweld o hyd. Er enghraifft, ar eich ffordd adref, ar ôl y bariwn ac wrth i'r ffordd sgubo o gwmpas i'r chwith, edrychwch i'r dde. Mae cyffordd sy'n arwain i lawr at fynedfa wreiddiol y ffatri. Gellir gweld yr hen fynedfa o hyd. Mae wal frics y gilfan sydd ychydig i lawr o'r prif fariwn yn un wreiddiol hefyd.

Mae arwyddion hefyd o amseroedd tywyllach y gorffennol. Yr arwydd pennaf o bosib yw'r arfdai enfawr sydd wedi'u gorchuddio â phridd ac ati a welwch chi nawr. Amgylchynwyd y rhain gan argloddiau gwrthsefyll ffrwydradau, ac roeddent yn cael eu defnyddio i gadw arfau'n ddiogel cyn eu llwytho i system reilffordd fewnol y safle. Os edrychwch chi'n fanwl, gallwch weld y rheiliau a osodwyd i'r llawr concrit o hyd.

Mae gan bob arfdy yr un dyluniad sylfaenol. Maent yn strwythurau concrit enfawr âtwmpathau o bridd ac ati yn eu gorchuddio. Mae ganddynt 3 siambr fewnol gyda llwybr mynediad sy'n darparu awyru a sianel ar gyfer cyflenwad trydanol o amgylch cefn y strwythurau. Mae rheilffordd gul sydd â phlatform llwytho wedi goroesi'r tu mewn, ac mewn rhai ohonynt mae'r byffrau'n gyfan o hyd. Nodir bod y siambrau'n cynnwys 'Boot Changing Room' a 'Sampling Room.' Os ydych yn penderfynu mynd i grwydro, byddwch yn ofalus iawn ac ewch â thortsh.

Os edrychwch chi o dan y plattform, mae hyd yn oed tystiolaeth o ystafell fach oddi tano. Serch hynny bydd yn rhaid i chi edrych yn fanwl iawn i'w gweld!

Mae'r arfdai anferth hyn wedi'u gosod ar onglau rhyfedd, sy'n amddiffyniad arall rhag bomio o'r awyr. Ceir nifer o'r rhain o amgylch y parc, ac nid yw pob un wedi'i ddarganfod. Mae hyd yn oed sôn bod gan un bynker o'r fath, sydd wedi'i guddio a'i orchuddio â thywod a phridd, drên maint llawn tu mewn iddo o hyd, ond si yn unig yw hwn. Ni ddaethpwyd o hyd i unrhyw dystiolaeth.

Hyd yn hyn. Mae arfdy arall nid nepell o fan hyn.

Ni allwn fynd i mewn i hwn, ond ewch draw yno nawr i ddysgu mwy am rôl y ffatri yn yr Ail Ryfel Byd.

## 13 Bunker 02



Mae'r adeiladau ffatri lle'r oedd bron i bum mil o bobl yn gweithio, y rhan fwyaf ohonynt yn fenywod, wedi hen fynd, gan iddynt gael eu clirio fel rhan o'r adfywio sylweddol ar hyd yr arfordir hwn, er bod olion i'w gweld o hyd. Er enghraifft, ar eich ffordd adref, ar ôl y bariwn ac wrth i'r ffordd sgubo o gwmpas i'r chwith, edrychwch i'r dde. Mae cyffordd sy'n arwain i lawr at fynedfa wreiddiol y ffatri. Gellir gweld yr hen fynedfa o hyd. Mae wal frics y gilfan sydd ychydig i lawr o'r prif fariwn yn un wreiddiol hefyd.

Mae arwyddion hefyd o amseroedd tywyllach y gorffennol. Yr arwydd pennaf o bosib yw'r arfdai enfawr sydd wedi'u gorchuddio â phridd ac ati a welwch chi nawr. Amgylchynwyd y rhain gan argloddiau gwrthsefyll ffrwydradau, ac roeddent yn cael eu defnyddio i gadw arfau'n ddiogel cyn eu llwytho i system reilffordd fewnol y safle. Os edrychwch chi'n fanwl, gallwch weld y rheiliau a osodwyd i'r llawr concrit o hyd.

Mae gan bob arfdy yr un dyluniad sylfaenol. Maent yn strwythurau concrit enfawr â twmpathau o bridd ac ati yn eu gorchuddio. Mae ganddynt 3 siambr fewnol gyda llwybr mynediad sy'n darparu awyru a sianel ar gyfer cyflenwad trydanol o amgylch cefn y strwythurau. Mae rheilffordd gul sydd â phlatfform llwytho wedi goroesi'r tu mewn, ac mewn rhai ohonynt mae'r byffrau'n gyfan o hyd. Nodir bod y siambrau'n cynnwys 'Boot Changing Room' a 'Sampling Room.' Os ydych yn penderfynu mynd i grwydro, byddwch yn ofalus iawn ac ewch â thortsh.

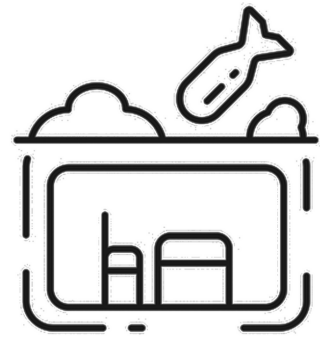
Os edrychwch chi o dan y platfform, mae hyd yn oed tystiolaeth o ystafell fach oddi tano.

Serch hynny bydd yn rhaid i chi edrych yn fanwl iawn i'w gweld!

Mae'r arfdai anferth hyn wedi'u gosod ar onglau rhyfedd, sy'n amddiffyniad arall rhag bomio o'r awyr. Ceir nifer o'r rhain o amgylch y parc, ac nid yw pob un wedi'i ddarganfod. Mae hyd yn oed sôn bod gan un bynker o'r fath, sydd wedi'i guddio a'i orchuddio â thywod a phridd, drên maint llawn tu mewn iddo o hyd, ond si yn unig yw hwn. Ni ddaethpwyd o hyd i unrhyw dystiolaeth. Hyd yn hyn.

Mae arfdy arall nid nepell o fan hyn. Ni allwn fynd i mewn i hwn, ond ewch draw yno nawr i ddysgu mwy am rôl y ffatri yn yr Ail Ryfel Byd.

## 14 Ystafelloedd Rhyfel Cabinet



Nawr fe ddown ni at dipyn o ddirgelwch. Does dir  nystiolaeth, ond ers blynyddoedd mae sibrydion wedi bod ar led fod y Weinyddiaeth Amddiffyn wedi adeiladu nifer o fynceri tanddaearol, ychydig fel ystafelloedd rhyfel cabinet, o dan dir Parc Gwledig Pen-bre, a'u bod nhw'n dal i fodoli heddiw.

Mae'n ddirgelwch mawr am nad oes neb yn gwybod ble maen nhw. Dywed pobl sydd wedi gweld cynlluniau swyddogol o'r ardal nad yw'r Weinyddiaeth hyd yn oed yn gwybod ble maen nhw mwyach, gan fod y manylion ar goll.

Yn ôl y sôn roedd 8 mynedfa i'r ystafelloedd tanddaearol. Ni ellir dod o hyd i un ohonynt heddiw, maen nhw i gyd wedi cael eu llenwi a'u cuddio, ond os yw nhw'n bodoli, byddai'n gipolwg diddorol iawn yn ôl i'r gorffennol.

Felly, wrth i chi gerdded o gwmpas, cadwch lygad barcud am arwyddion ohonyn nhw.

Mae'r stop nesaf ychydig ymhellach nawr. Mae angen i chi fynd i lawr tuag at y traeth, gan ddilyn y saethau, nes i chi weld y ddau angor mawr.

Byddwch yn ofalus wrth groesi'r ffordd.

## 15 Llongdrylliadau



Rydym yn dod nawr i draeth Cefn Sidan, un o'r traethau hiraf yng Nghymru. Dyma ichi draeth trawiadol sy'n ymestyn am 8 milltir. Fodd bynnag, mae'r tywod yn dal cyfrinach sydd wedi dechrau datgelu'i hun dros y blynyddoedd. Dywed rhai mai'r arfordir hwn yw ateb Cymru i'r Skeleton Coast yn Affrica, ac mae rhannau o'r bae wedi dechrau datgelu gweddillion llongau a ddrylliwyd ar y glannau hyn 'slawer dydd, gan adrodd hanes go anghyffredin.

Nid oes neb yn sicr o'r union niferoedd, ond credir bod rhwng 300 a 800 o longdrylliadau ar hyd yr arfordir, yn dyddio mor bell yn ôl â chyfnod y Rhufeiniaid. Gan fod y twyni a'r arfordir yn newid drwy'r amser, mae'r rhan fwyaf o'r llongdrylliadau hyn bellach wedi'u claddu hyd at filltir i mewn i'r tir.

Roedd y rhan fwyaf o'r llongdrylliadau o ganlyniad i'r tywydd, i'r draethlin neu i gamgymeriad gan y morwyr, ond y gred yw bod llawer o'r llongdrylliadau wedi'u denu i'w tranc gan ysbeilwyr di-drugaredd.

Gellir gweld pum llongdrylliad bellach, a'r mwyaf ohonynt, ar ochr arall y traeth tua 5 milltir o'r fan hon, yw'r SV Paul, sef llong a adawodd Nova Scotia yn 1925 ac a aeth yn sownd ar y tir ar 20 Hydref y flwyddyn honno. Mae'r llongdrylliad agosaf tua ugain neu dri deg munud ar droed o'r fan hon ar hyd y traeth.

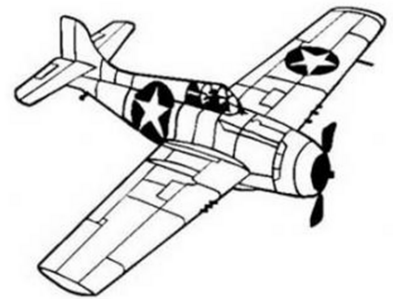
Yn 1828 aeth y llong Le Jeune Emma i'r tir, a oedd yn anelu tuag at Le Havre yn wreiddiol gyda chargo o rym, siwgr a choffi. Credir mai'r llongdryllwyr oedd yn gyfrifol a boddwyd 13 o bobl. Un ohonynt oedd nith 12 oed yr Ymerawdwr Napoleon Bonaparte, Adeline Coquelin, yr oedd ei mam yn chwaer i Josephine.

Darganfuwyd yr angorau welwch chi yma ar y traeth rai blynyddoedd yn ôl, ac yn ôl pob tebyg roeddent yn perthyn i longau mawr iawn, er na wyddom ble a phryd drylliwyd y rhain.

O'r môr i'r awyr nesaf. Mae'r lleoliad nesaf yn ôl tuag at y parc. Edrychwch am y symbol i gael gwybod mwy am y maes awyr sydd gerllaw a sut oedd yn bwysig yn hanes cipio awyren Luftwaffe yn 1942.



## 16 Maes Awyr



Yn 1942, yn ystod yr Ail Ryfel Byd, roedd yr awyren Focke-Wulf FW190 wedi dechrau cael ei defnyddio gan y gelyn ar flaen y gad, ac roedd ei pherfformiad gwych yn achosi llawer o broblemau i'r Cynghreiriaid, cymaint felly fel bod Churchill wedi gorchymyn bod yn rhaid cipio un ohonynt. Roeddent wedi ystyried cyrch comando ar faes awyr Ffrengig i wneud hyn.

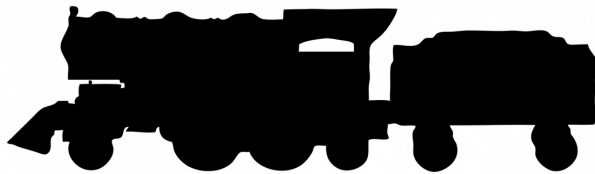
Yna, ym mis Mehefin 1942 bu brwydr dros y Sianel rhwng sgwadron o FW190s a sgwadron o Spitfires. Collwyd dwy o'r 190s a saith Spitfire.

Y diwrnod hwnnw roedd yr Oberleutnant Armin Faber, gweinyddwr i gomander y sgwadron, wedi cael caniatâd arbennig i hedfan. Yn ystod y frwydr doedd e ddim yn siŵr ble oedd e a chafodd ei wahanu o weddill ei sgwadron. Yn ei ymdrechion i golli Spitfire oedd yn ei gwrso, hedfanodd i'r gogledd dros Gaerwysg. Ar ôl gwneud rhai symudiadau ar gyflymder mawr ac er mai un canon yn unig oedd yn gweithio gyda fe, llwyddodd i saethu'r Spitfire i lawr.

Fe wnaeth Faber, a oedd wedi drysu'n llwyr bellach, gamgymryd Môr Hafren am y Sianel, a hedfan i'r gogledd yn hytrach na'r de. Gan feddwl mai De Cymru oedd Ffrainc, trodd tuag at y maes awyr agosaf - RAF Pen-bre, tua 5 milltir o'r fan hon; safle sydd bellach yn gartref i drac rasio moduron. Ni allai'r sawl oedd yno gredu eu llygaid wrth i Faber siglo'i adenydd yn fuddugoliaethus a glanio ym Mhen-bre. Wrth gwrs, cafodd ei arestio'n syth a chipiwyd ei awyren. Doedden nhw ddim yn gallu credu eu lwc, Focke-Wulf FW190 oedd fel newydd, a dim ond wedi hedfan tua 16 awr efallai.

Cafodd ei symud i Farnborough ar gyfer profion ac ymchwil - ased amhrisiadwy. Goroesodd Armin Faber y rhyfel, ac yn 1991 ymwelodd ag Amgueddfa Awyrennau Shoreham lle'r oedd y rhannau o'i awyren oedd yn weddill yn cael eu harddangos, a chyflwynodd i'r amgueddfa ei ddaigr swyddog a'i fathodyn peilot. Croeswch y ffordd unwaith eto nawr, gan gymryd gofal. Rydym yn anelu at y lleoliad olaf, sef iard y rheilffordd.

## 17 Lard y rheilffordd



Dros y blynyddoedd, mae sawl rhwydwaith rheilffordd wedi bod yn Ffatri Pen-bre a'r parc. Mae'r rhan hon o'r parc yn unigryw gan eich bod yn gallu gweld pedair system reilffordd wahanol, rhai'n dyddio'n ôl i'r Rhyfel Byd Cyntaf a'r Ail Ryfel Byd.

Gadewch i ni edrych ar y rheilffordd gul fwyaf. Dyma'r llinell reilffordd sengl sy'n dod i mewn i'r iard hon ac sy'n stopio tua hanner ffordd i lawr. Dyma'r maint safonol ar gyfer rhwydwaith rheilffordd Prydain ac mae'n cysylltu â system y brif linell. Byddai'r trenau hyn wedi cludo cyflenwadau a deunyddiau crai i'r ffatri, ac wedi cludo cynnyrch gorffenedig o'r ffatri a'u dosbarthu ledled y wlad. Yn gynharach ar y llwybr, gwelsoch fan lle roedd pedair llinell reilffordd yn uno wrth iddynt adael y parc a chysylltu â rhwydwaith rheilffordd Prydain.

Mae system lai yn agos i'r brif linell reilffordd. Gellir gweld y cledrau hyn o amgylch y prif un, gan fynd yn ôl i'r un cyfeiriad tuag at ble fyddai'r ffatri wedi bod. Y rheilffordd gul hon oedd rhwydwaith rheilffordd fewnol y ffatri, a byddai wedi cludo deunyddiau crai, cyflenwadau, sieliau, ac eitemau peryglus eraill o amgylch y ffatri i ble bynnag roedd angen iddynt fynd.

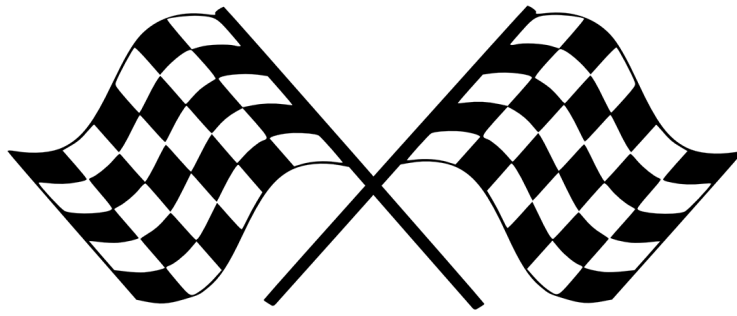
Roedd y ffatri mor fawr roedd angen ei system reilffordd ei hun arni!

Mae rheilffordd gul lai byth yma hefyd. Nid yw'n dyddio o'r gorffennol, er ei bod yn croesi'r iard hon i mewn i un o'r siediau gwreiddiol o'r Ail Ryfel Byd. Dyma ein system reilffordd fach, y mae tîm o wirfoddolwyr yn gofalu amdani. Mae'n mynd ar benwythnosau, felly os ydych chi'n lwcus, beth am fynd am reid?

Mae'r system reilffordd olaf ar ochr arall yr iard. Rheilffordd gul arall yw hon, fel yr un fewnol rydych eisoed wedi'i gweld. Daw'r trac hwn i'r iard o'r goedwig, mae'n troi 180 gradd ac yna'n mynd yn ôl allan yr un ffordd. Dyma ein hen reilffordd fach a fodolai yn y parc pan agorodd yn y 1980au ac a oedd, mewn sawl ffordd, wedi rhagflaenu'r rheilffordd fach welwch chi heddiw.

Wel, dyna ni. Rydych wedi cyrraedd diwedd y llwybr hirach. Da iawn chi! Ewch yn ôl i'r ganolfan ymwelwyr i ddod o hyd i'r symbol olaf. Diolch am gwblhau'r Llwybr Hanesyddol.

**18 Diwedd**



**Da iawn chi, rydych chi wedi cyrraedd diwedd y Llwybr Hanesyddol hwn o amgylch Parc Gwledig Pen-bre. Gobeithio eich bod wedi dysgu pethau diddorol am y parc heddiw. Os ydych chi wedi cwblhau'r llwybr byr neu ganolig, beth am ddod yn ôl a cherdded y llwybr llawn?**

**Mae dau beth arall i'w dwyn i'ch sylw. Yn gyntaf, wrth i ni edrych ar y ganolfan ymwelwyr, mae menywod y Ffatri Ordnans yn cael eu coffau ar blac glas, a hefyd ger y llethr sgïo mae carreg goffa i ymgyrch Save our Sands y soniom amdani.**

**O sôn am y llethr sgïo, mae gan Parc Gwledig Pen-bre lawer o weithgareddau eraill i gymryd rhan ynddynt: llethr sgïo, rhedfa dobogan, golff gwallgof, golff llawn, teithiau cerdded gwych, gwersylla a rheilffordd fach i enwi ond rhai. Gallwch hefyd gerdded ar hyd y traeth i weld rhai o'r llongddrylliadau, mynd am dro draw i'r maes awyr pan fydd diwrnod o rasio modur, neu mae yna hefyd stablau marchogaeth i'r rhai mwy anturus yn ein plith.**

**Unwaith eto, diolch i chi am lawrlwytho'r ap a threulio amser yn dysgu am hanes diddorol y parc hwn. Fel y gwyddoch nawr, mae llawer mwy i'r parc nag a welir ar yr wyneb.**

**Bydden ni'n ddiolchgar pe baech yn llunio adolygiad neu'n sôn amdanon ni ar y Cyfryngau Cymdeithasol. Os wnewch chi glicio'r botwm Share gallwch rannu eich sgrinlun terfynol i'r cyfrif cyfryngau cymdeithasol o'ch dewis chi. A'r tro nesaf, dewch â'ch ffrindiau! Hwyl fawr!**